



MATEŘSKÁ ŠKOLA U OBORY
ARCHITEKTONICKÁ STUDIE / 02-2019

Projekt: MATEŘSKÁ ŠKOLA U OBORY
ARCHITEKTONICKÁ STUDIE

Investor: MĚSTSKÁ ČÁST PRAHA 22
Nové náměstí 1250
104 00 Praha 114
IČ: 00240915
DIČ: CZ00240915



Lokalita: Praha 22 Uhříněves
ulice v Bytovkách

Zpracovatel: OLGAPOKORNA ARCHITEKTURA s.r.o.
Soukalova 2212/6a
143 00 Praha 4 Modřany
IČO: 07285752
DIČ: CZ07285752

OP A

Kontakt: 00420 721 628 929
architekt@olgapokorna.cz

Autoři: Olga Pokorná / architekt ČKA 04 724
Narkíz Vetelský / projektant

Spolupráce: Kateřina Píchová / architekt ČKA
Jana Zimmerlová / pedagog MŠ
Kateřina Vaidišová / matka dvojčat
Pavel Šimůnek / konzultant gastro

Datum: 02/2019

Obsah dokumentace:

02-05	PRŮVODNÍ ZPRÁVA
06	SITUACE ŠIRŠÍCH VZTAHŮ
07-09	HISTORICKÉ MAPY
09	SITUACE KATASTR / STAV
10	SITUACE KATASTR / NÁVRH
11	SITUACE / SCHÉMA HMOTY
12	KOORDINAČNÍ SITUACE
13	ODSTUPY STAVEB
14	PŮDORYS 1NP
15	PŮDORYS 2NP
16	TYPICKÝ MODUL
17-19	ŘEZY / POHLEDY
20-22	ZAHRADA / KONCEPT / MOODBOARD
23-32	3D VIZUALIZACE

A. IDENTIFIKAČNÍ ÚDAJE

A.1 ÚDAJE O STAVBĚ

Název stavby:	MATEŘSKÁ ŠKOLA U OBORY
Místo stavby:	ulice V bytovkách, Praha 22 Uhříněves
Katastrální území:	Uhříněves
Pozemky:	1647/9, 1647/7, 1647/6, 1647/5, 1646/21, 1646/29

A.1 ÚDAJE O INVESTOROVÍ

MĚSTSKÁ ČÁST PRAHA 22

Nové náměstí 1250
104 00 Praha 114
IČ: 00240915
DIČ: CZ00240915

A.2 ÚDAJE O ZPRACOVATELI

OLGAPOKORNA ARCHITEKTURA s.r.o.

Soukalova 2212/6a
143 00 Praha 4 Modřany
IČO: 07285752
DIČ: CZ07285752

Zodpov. projektant:	Ing. arch. Olga Pokorná ČKA 04 724 00420 721 628 929 architekt@olgapokorna.cz
Autoři:	Olga Pokorná / architekt Narkíz Vetelský / projektant
Spolupráce:	Kateřina Píchová / architekt Jana Zimmerlová / pedagog MŠ Kateřina Vaidišová / matka dvojčat Pavel Šimůnek / konzultant gastro

A.3 SEZNAM VSTUPNÍCH PODKLADŮ

- Ověřovací studie stavby MŠ / TRIGLYPH architektonická kancelář s.r.o. / září 2018
- Zadání požadované kapacity stavby / 21.12.2018
 - počet tříd: 10 tříd + výdejna / (8 tříd x 28 dětí) + (2 třídy x 12-14 dětí)
 - počty zaměstnanců s 10 třídami a výdejnou stravy při maximálním počtu 280 dětí:
 - 21 pedagogů s úvazkem 20,69
 - 8 nepedagogů (úklid atd.) s úvazkem 7,66
 - 4 zaměstnanci do výdejny stravy s úvazkem 3,46
 - počet parkovacích míst: 11
 - možnost využití prostorů i pro kroužky
- Katastrální situace s definovanými přístupy do území a možností parkování
- Geoportál / Google / mapové podklady

B. AUTORSKÁ ZPRÁVA

B.1 POPIS ÚZEMÍ STAVBY

Území se nachází v obci Uhříněves severovýchodně od hlavní komunikační osy (ul. Přátelství) v blízkosti centra obce. Ulice V bytovkách, u které se bude stavba realizovat, kolmo navazuje na tuto hlavní silnici. V docházkové vzdálenosti od areálu je 35 ha komplex lužního lesa zvaný Obora, vyhlášený v roce 1982 za chráněné území.

Město trápí kritický nedostatek míst v mateřských školách. S rozšiřující se bytovou výstavbou přichází do městské části mnoho mladých rodin.

Stavba nové mateřské školy má být umístěna na pozemcích č. parc. 1647/9, 1647/7, 1647/6, 1647/5, 1646/21, 1646/29 v katastrálním území Uhříněves v blízkosti ulice V bytovkách. Jedná se o rovinaté parcely rozprostřené mezi bytovými a rodinnými domy, domem dětí a mládeže a budovami Základní školy U obory. Soubor pozemků má nepravidelný tvar složený ze tří navzájem propojených lichoběžníků, které spolu obtékají zmíněné bytové domy a dům umění (dětí a mládeže).

Přístupy do území jsou možné ze dvou míst. První přístup je z jihozápadní strany (rohu) pozemku č. parc. 1647/5, kdy tento přístup sousedí s přístupem k domu umění. Druhý možný přístup je ze severozápadní strany pozemku č. parc. 1647/6. Parkování je možno vybudovat na západní straně pozemku č. parc. 1646/29.

Územím prochází pěší cesta lemovaná starými stromy. V současnosti jsou pozemky porostlé trávnickem a nahodile poseté různými dalšími stromy a keři. Vlivem výstavby dojde ke kácení aleje a některých dalších stromů a následně vysázení nových stromů a keřů.

IDEA
stejné podmínky pro všechny děti
maximální zahrada, efektivní budova
návaznost na charakter okolí
hravost

B.2 URBANISMUS - KOMPOZICE PROSTOROVÉHO ŘEŠENÍ

Vzhledem k tvaru pozemku se nabízí umístit na každý ze dvou propojených lichoběžníků dva pavilony spojené provozní budovou. Protože se jedná o mateřskou školu, je praktické umisťovat hlavní prostory pro děti do přízemí, aby měly snadný přístup ven. Třídy v každém ze dvou pavilonů jsou půdorysně umístěny naproti sobě a vždy posunuté o jeden modul, čímž mezi nimi vzniká vlastní soukromá zahrada. V kontrastu se snahou řešit třídy pouze přízemní je však požadavek na kapacitu MŠ pro 280 dětí. Pokud by všechny prostory pro děti měly být jen v přízemí, nezůstane pak z pozemků téměř žádná plocha pro zahradu. Aby se budova nemusela vzdát možnosti zajistit všem dětem stejné podmínky (zejména přístup do tříd z přízemí a jednoduchý přístup na zahradu) a zároveň zůstala zachována co největší možná plocha zahrady, návrh využívá možnost umístění ložnic každé třídy do patra. Ložnice ve 2NP jsou vždy půdorysně ustupující a nad třídami položeny ve dvou různých pozicích, což pomůže rozčlenit velkou hmotu, přidává hravost a naváže na rodinné domy. Hmota přízemní části je propojená, což pomáhá navázat na objemnější okolní stavby (bytové domy a základní školu). Provozní budova je dvoupatrová, v severovýchodní části její hmota směrem od rodinných domů půdorysně ustupuje.

Navržená prostorová kompozice přirozeně zahustí oblast. Budova MŠ vytváří plynulý přechod mezi rodinnými domy, bytovými domy a velkou budovou základní školy. Celá kompozice společně se základní školou a domem UM vytváří kampus pro předškolní a školní děti v příjemném a hezkém prostředí blízko uhříněveské obory.

B.3 ARCHITEKTURA - TVAROVÉ, MATERIÁLOVÉ A BAREVNÉ ŘEŠENÍ

BUDOVA MŠ

Budova je vyřešena jako jednoduchá “stavebnice”. Může evokovat dětské stavebnicové kostky. Je využit pomocný rastr os, který rozděluje pozemky na obdélníky o rozměrech 5,4 x 3,3m (17,5 m²). Rastr pomáhá určit nosné konstrukce i členění zahrady.

Třídy jsou vyřešené jako patrové vilky s vlastní zahradou. Zahrady jsou chráněné před výhledy z okolních domů a zajistí dětem soukromí. Ložnice v patře jsou půdorysně ustupující oproti přízemním částem každé třídy a vytvářejí tak hru hmot. Tímto vyzývají ke hře barev. Základem je velmi světle šedá omítka, která tvoří cca 80% všech fasád. Tento základ je místy oživený barevným fasádním obkladem (DEKMETAL Deklamela). Barevnost v exteriéru se může zdát nahodilá, ale má důvod. Každá třída má svoji určenou barvu v interiéru, která se propisuje na fasádě. K barevnému fasádnímu obkladu byly využity ty části fasády, které v pohledech ustupují, nebo předstupují. Barevnost je decentní, počet fasád vybraných k barevnému obložení je rozumný (vzhledově i finančně). Části střech nad 1NP jsou vyřešené jako zelené nepochozí.

V rámci provozní budovy je barevně zvýrazněný jen vstup, který před budovu předstupuje. Rámy oken mají v celém areálu stejnou barvu, a to středně šedou.

ZAHRADA

Zahrada je navržena jako kombinace pískovišť, dřevěných teras a zpevněných ploch (dlažba). Kromě soukromých zahrad náležejících každé třídě na pozemku zbyvá ještě prostor k vybudování dvou společných dětských hřišť s různými atrakcemi (houpačky, prolézačky, klouzačky, umělé terénní valy, typy stany, malé jurty apod.). Před soukromými zahradami je další zelený venkovní prostor pro hru a další atrakce a nápady pro hru. Kromě klasických herních prvků jako jsou houpačky a klouzačky návrh počítá i s umístěním herních prvků, které jsou nekonkrétní a poskytují prostor pro vlastní dětskou tvořivost při hraní (různé barevné boxy, zprohýbané ocelové tyče, bunkry apod.) V zahradě se počítá také s vodními prvky, po areálu jsou různě rozmístěny venkovní sprchy a mlžné trysky.

B.4 KONSTRUKČNÍ ŘEŠENÍ

Podkladem pro stanovení předpokládaného konstrukčního řešení je dispoziční řešení objektu mateřské školy ve fázi architektonické studie. V objektu nebude instalováno žádné nestandardní technologické zařízení. Konstrukce jsou navrženy z materiálů zdravotně nezávadných.

ZALOŽENÍ

Před započítím projektu bude proveden geologický a radonový průzkum. Založení je na základové desce (tl. cca 200mm) a základových pasech.

NOSNÝ SYSTÉM

Nosná konstrukce objektu je navržena s ohledem na architektonicko-dispoziční řešení, funkční a statické požadavky jako kombinovaná. Obvodové stěny jsou zděné. Výtahová šachta, komunikační jádro a stropní desky jsou železobetonové monolitické. Stropní desky mohou být i prefabrikované. Odhadem se dá očekávat, že tloušťky stropních konstrukcí budou cca 200-250mm. V 1NP v každé třídě je navržen uprostřed dispozice sloup podpírající obvodovou stěnu ložničky ve 2NP. Na sloupy o průměru 250mm bude použit železobeton nebo ocel. Toto bude provedeno v dalším stupni dokumentace dle výsledků výpočtu a požadavku na maximální dimenze sloupů. Nosné prvky venkovních pergol jsou z pozinku, lamely zajišťující stíny jsou dřevěné.

SCHODIŠTĚ A VÝTAH

Schodišťová ramena hlavního schodiště je možné navrhnout jako prefabrikovaná obložená barevným keramickým obkladem. Prefa ramena s ozubem budou osazena na pružné akustické tlumící podložky. Výtahovou šachtu budou tvořit žb monolitické stěny. Schodiště v jednotlivých modulech tříd je navrženo jako dřevěné. Vzhledem k tomu, že se po něm budou pohybovat děti, bude pokryto měkkými koberci v barvě třídy. Venkovní požární schodiště jsou pozinkované.

STŘECHY

Střechy jsou ploché s nízkou atikou. Části střech nad 1NP jsou navrženy jako extenzivní zelené nepochozí. Oplechování a klempířské konstrukce budou navrženy z plechu ve stejné barvě jako rámy oken. Na střеше nad 1NP je umístěna požární úniková cesta. Je opatřena zábradlím o výšce 1m nad úrovní ploché nepochozí střechy. Pochozí plocha únikové cesty je vybavena pororoštem kvůli sněhu.

OPLOCENÍ

Ohrazení pozemku je řešeno pletivem v kombinaci s nepravidelně rozmístěnými žb pilíři, které mohou dětem posloužit ke hře (kreslit na stěnu apod.)

FASÁDA

Fasáda je řešena světle šedou omítkou v kombinaci s barevným kovovým obkladem DEKMETAL Deklamela (provětrávaná fasáda). Venkovní požární schodiště jsou z pozinku. Objekty zázemí zahrady jsou zděné s omítkou v kombinaci s fasádními lamelami Dekmetal. Jednotlivé třídy mají určenou svoji barevnost v interiéru, která se propisuje do barev fasádního obkladu. Podobný typ barevného fasádního obkladu byl použit na přístavbu základní školy U obory.

ŽIVOTNOST KONSTRUKCÍ

Objekt je dle ČSN EN 1990 zařazen do 4. kategorie (budovy bytové, občanské a další běžné stavby) s informativní návrhovou životností 80 let.

B.5 KAPACITA STAVBY

CELKOVÁ PLOCHA ÚZEMÍ	5 043 m²
ZASTAVĚNÁ PLOCHA	2 098 m²
UŽITNÁ PLOCHA	2 426 m²
PLOCHA ZAHRADY	2 945 m²

OBESTAVĚNÝ PROSTOR:	
BUDOVA MŠ	10 540 m³
ZÁZEMÍ ZAHRADY	252 m³
Σ	10 792 m³

1NP	
PROVOZNÍ BUDOVA	251 m²
TYPICKÉ MODULY TŘÍD (8x28 dětí)	1165 m²
MODUL SPECIÁLNÍ DVOJTŘÍDKY (2x12(14) dětí)	144 m²
ZÁZEMÍ ZAHRADY (sklady, venkovní wc)	74 m²

2NP	
PROVOZNÍ BUDOVA	230,7 m²
TYPICKÉ MODULY TŘÍD (ložnice 8x28 dětí)	507,2 m²
MODUL SPECIÁLNÍ DVOJTŘÍDKY (ložnice 2x12(14) dětí)	52,6 m²

B.6 DISPOZIČNÍ A PROVOZNÍ ŘEŠENÍ

Při navrhování dispozičního a provozního řešení byl kladen důraz na úspornost a efektivnost provozu. Je možno říci, že budova je navržena tak minimálně a prostorově úsporně, že při kapacitě 280 dětí a cca 32 zaměstnanců menší být nemůže.

VSTUPY DO AREÁLU A BUDOVY

Do areálu jsou vyřešeny dva vstupy. Vstup pro děti, rodiče a pedagogy je umístěný v západní části pozemku č. parc. 1647/5 vedle vstupu do domu UM. Vstup pro zaměstnance provozu (kuchařky, úklid, údržba, zásobování) je vyřešen v sererní části pozemku č. parc. 1647/6. K zastřešenému vstupu dětí, rodičů a učitelů do centrální části provozní budovy vede dlážděná cesta.

ZÁKLADNÍ ČLENĚNÍ AREÁLU

Budova je rozdělena do tří částí: Pavilon A, pavilon B a provozní budova, která pavilony propojuje. Jednotlivé moduly tříd jsou propojeny koridorem, který je současně šatnami pro děti. Prostorové uspořádání modulů je navrženo tak, aby mezi třídami vznikly soukromé zahrady pro jednotlivé třídy. Kromě soukromých zahrad si mohou jít děti hrát na dvě společná hřiště, kde se mohou třídy střídat. Jednotlivé třídy si při pobytu venku mohou také vypůjčit zahradu sousední třídy, vzájemně se v prostorech střídat. Soukromé zahrady nejsou oddělené od společných částí zahrady. Kapacita zahrady umožňuje pobyt venku naráz všem dětem. Zároveň pedagogové mají pod kontrolou svoji třídu v soukromém prostoru.

Hlavní zastřešený vstup do budovy je umístěn přesně v centru celého areálu tak, aby byly vyváženy docházkové vzdálenosti k jednotlivým třídám.

PAVILONY A + B

V pavilonu A jsou umístěny 4 typické moduly tříd pro 28 dětí a jedna speciální dvojtřídka pro 2x 12(14) dětí. V pavilonu B jsou 4 typické moduly pro 28 dětí. Třídy jsou orientované ke světovým stranám tak, aby byl zajištěn dostatek denního světla.

Průchozí koridor propojující moduly funguje zároveň jako šatna a umožňuje snadný přístup na zahradu přímo ze šatny. Šatny jsou vybaveny uzavíratelnými skříňkami, polstrovanými boxy na sezení a paravány z kovových kulatin, které vzdušně oddělí šatny od koridoru a mohou posloužit také pro usušení mokrého oblečení. Z koridoru / šatny je přístup do tříd. Skříň na odkládání bot, kabátů a kabelek pro pedagogy je umístěna ve třídě v blízkosti vstupu.

Typický modul pro 28 dětí

Plocha herny / jídelny je 87 m² (3,1 m² / dítě). Herny jsou vždy vybaveny dvěma velkými okny. Jedno z oken (vždy na západní nebo východní fasádě) je řešeno jako francouzské a umožňuje přístup na zahradu rovnou ze třídy. Druhé okno je vždy orientováno do soukromých zahrad a je opatřeno parapetem s výškou 1m. Díky tomu je možno pod okno umístit různé úložné prostory na hračky. Okna jsou vybavena venkovními žaluziemi. Výška francouzských oken je 2400mm, výška oken s parapetem je 1400mm.

Moduly jsou vybaveny dětskými koupelnami. V každé z nich je 5 záchodů, 1 pisoár, 6 dětských umyvadel a sprcha. Wc jsou odděleny tenkými paravány. Z dětské koupelny je přístup do koupelny pedagogů, ketrá je vybavena wc, sprchou a umyvadlem. Přístup do koupelny je posuvnými dveřmi hned za vstupními dveřmi do třídy. K vybavení každého modulu patří výdejna jídla o ploše 5,5 m² opatřená okýnkem s roletou. Výdejna jídla je vybavena dřezem, výlevkou, případně lednicí. Tato místnost má samostatný vstup z propojujícího koridoru.

Podél obvodové stěny je umístěno schodiště do ložnic, které jsou umístěné v patře. Schodiště je pokryto měkkým kobercem a jeho první tři stupně mohou zároveň sloužit k sezení nebo hře. Po obou stranách je vybaveno dvojíým zábradlím. Jedna linie je ve výšce dospělého, druhá uzpůsobena výšce dětí. Důvodem umístění ložnic do patra byla úspora plochy zahrady a kvalitní (prostorové, hygienické, akustické) oddělení klidové místnosti od hlavní herny. Děti nespí tam, kde jedlí a také se mohou rozhodnout, jestli chtějí spát, nebo si hrát. V ložnicích je rozmístěno vždy 28 kvalitních dětských postýlek s roštem a matracemi. Matrace neleží přímo na zemi a tím je zajištěno jejich větrání. Tím, že je ložnice oddělená od hlavního herního prostoru, není nutno každý den rozkládat a sklízet matrace. V ložnici se počítá s jedním dětským wc s umyvadlem a kabinetem pro dva pedagogy. Kabinet je vybaven dřezem, malou lednicí, psacím stolem a skříní nebo věšáky na odkládání věcí.

Speciální dvojtřídka pro 2x12(14) děti

Při návrhu speciálních tříd byl kladen důraz na to, aby děti se speciálními potřebami nebyli výrazně odděleny od dětí bez těchto potřeb. Je důležité, aby tyto děti neměly pocit, že jsou nějak jiné. Modul speciálních dvoutřídek je řešen stejným principem, jako typický modul.

Požadavek na dvě speciální třídy je řešen umístěním dvoutřídky do stejné plochy, jako typický modul. Stejně jako děti v typické třídě, i děti ze speciálních tříd mají přístup na zahradu rovnou ze třídy. Z šatny tohoto modulu je také možno se jednoduše dostat do venkovního prostoru. Ke dvojtřídce je ze šatny přístupné venkovní, částečně zastřešené atrium. Zastřešení atria tvoří druhé podlaží provozní budovy.

Dvojtřídka má jeden společný vstup ze šatny / koridoru. Uprostřed dispozice se nachází dřevěné schodiště pokryté měkkým kobercem, které vede do ložnice v patře. Speciální modul je vybaven dvěma dětskými koupelnami (jedna z nich přístupná přímo ze spojovacího koridoru), jednou koupelnou pro pedagogy a skladem pod schody. Hlavní prostor je uprostřed oddělen příčkou, čímž se vytvoří dvě herny, každá pro 12-14 dětí. Výdejna jídla s výlevkou, dřezem a ledničkou je jedna společná, přístupná z chodby. Do prostoru třídy je opatřena výdejním okýnkem.

Ložnice v patře je vyřešena jako společná pro obě dvojtřídky. Je vybavena jedním dětským wc a kabinetem pro pedagogy. Stejně jako v případě ložnice typického modulu je v ní rozmístěno 24(28) dětských postýlek s matracemi.

Každý modul má určenou svoji barvu, která se objevuje na podlahách v šatnách a herním prostoru. Touto barvou mohou být vyřešeny i schody a barevnost nábytku. Stejná barva se potom propisuje na některých plochách fasády. Tím je vytvořena barevná hra i v exteriéru.

PROVOZNÍ BUDOVA

Provozní budova je umístěna ve střední části areálu a propojuje oba pavilony. Do budovy jsou vyřešeny dva vstupy. Hlavní zastřešený vstup pro děti, rodiče a pedagogy je přesně v centru celého areálu. Vstup pro zásobování a zaměstnance provozu je od vstupu pro děti oddělený a nachází se na druhé straně budovy v severní části kampusu.

Za hlavními vstupními dveřmi se nachází vstupní vestibul, ze kterého je možný přístup suchou nohou do obou pavilonů a po schodech nebo výtahem do patra ke kancelářím a zázemí pedagogů. V přízemí provozní budovy je umístěna hlavní výdejna jídla, denní místnost, šatny a toalety pro zaměstnance provozu (kuchařky, úklid, údržba), sklady odpadu, sklady prádla, místnost pro technologie a vzduchotechniku, úklidové místnosti, výlevky. Zaměstnanci gastro provozu, úklidu a údržby mají vlastní zázemí oddělené od zázemí pro vedení školy a pedagogy. V severní části přízemí provozní budovy je možno využít nezastavěnou plochu a dostavět prostory pro technologie, pokud tato potřeba vyplyne v dalších fázích projektu. U severní části budovy při vjezdu pro zásobování jsou umístěny kontejnery na tříděný a směsný odpad a na biologický odpad.

Ve 2NP provozní budovy jsou navrženy samostatné kanceláře pro paní ředitelku, zástupkyni ředitele a hospodářku školy. Návrh počítá v tomto podlaží také s kuchyňkou a toaletami vč. sprchy. K zázemí vedení školy patří archiv a zasedací místnost pro 15-20 osob.

Kromě prostorů pro vedení školy jsou zde umístěny dvě učebny pro děti, které mohou sloužit k odpoledním kroužkům. Děti zde mají k dispozici vlastní toalety a šatnu. Jsou přístupné po schodišti (výtahem) ze vstupního vestibulu i tehdy, kdy už jsou třídy v přízemí uzavřené. Prostory mohou být využity i jako tělocvična nebo jako prostor k různým setkáním. Učebny jsou od zázemí vedení školy akusticky odděleny.

Výdej jídla

Pro výdej jídla je navržena centrální výdejna. V rámci dispozice je místnost umístěna tak, aby vzdálenosti při rozvozu jídla do obou pavilonů byly rovnoměrné. Jídlo je denně dováženo. V centrální výdejně je jídlo rozděleno uzavřených nerezových vyhřívaných gastrovozků a přepraveno do jednotlivých tříd, kde je dětem jídlo podáváno skrz výdejnu v jednotlivých modulech. Přeprava jídla do jednotlivých tříd probíhá spojovacími koridory v obou pavilonech.

B.6 SCHÉMA POŽÁRNĚ BEZPEČNOSTNÍHO ŘEŠENÍ

Každá jednotlivá herna v přízemí je samostaným požárním úsekem. Možnost úniku z tohoto prostoru je přímo z místnosti do venkovního prostoru. Ložnice v patře jsou samostatnými požárními úseky, protože třída v mateřské škole musí mít možnost úniku ve dvou směrech. Na části ploché střechy nad 1NP je vyřešena úniková cesta po střeše objektu opatřená zábradlím a porořostem kvůli sněhu. Každý pavilon je vybaven venkovním požárním schodištěm. Propojující koridory se šatnami jsou dalším požárním úsekem. Možnost úniku do exteriéru je možná přímo z šaten. Na všech únikových cestách bude instalováno elektrické osvětlení a nouzové osvětlení. Detailněji bude požární bezpečnost řešena v dalším stupni projektové dokumentace.

B.7 BEZBARIÉROVÉ UŽÍVÁNÍ STAVEB

Provozní budova i třídy jsou řešeny jako bezbariérové. Převýšení v zahradě a při vstupu do budovy jsou řešeny rampami. Hlavní budova je vybavena výtahem, v přízemí v blízkosti vestibulu se nachází bezbariérové wc. Přízemí typických modulů včetně koupelen jsou přístupné dětem na vozíčku. Přístup dětí na vozíku do ložniček může být umožněn dodatečnou instalací plošiny v některých třídách. Ve vybraných modulech může být připraven prostup ve stropní desce pro instalaci interiérové zvedací plošiny. V modulu speciální třídky může u schodiště být nainstalována také zvedací

plošina, popřípadě malý výtah. Ložnice speciální třídy je vybavena bezbariérovým wc. Všechny moduly je možno úpravou změnit na kompletně bezbariérové. Vzhledem k počtu dětí 280 a otázce k očekávanému procentu dětí na vozíčku lze provést v další fázi projektu určité změny dispozic v modulech, které dále přispějí k bezbariérovému přístupu.

B.7 TECHNICKÁ A TECHNOLOGICKÁ ZAŘÍZENÍ

Bude řešeno v další fázi projektové dokumentace podle požadavků investora.

B.7 NAPOJENÍ NA INŽENÝRSKÉ SÍTĚ

Budou vybudovány nové přípojky. Inženýrské sítě jsou k dispozici v ulici V bytovkách. Sítě jsou dostupné v ulicích, kterými vedou příjezdy a přístupy do areálu. Napojení na infrastrukturu bude řešeno v dalších stupních projektové dokumentace.

B.8 DOPRAVNÍ ŘEŠENÍ

Parking pro 11-13 aut je vyřešen v západní části areálu v blízkosti pozemku 1646/29. Parkovací místa pro protější obytný dům zůstávají zachována. Komunikace je rozšířena směrem k budově nové MŠ tak, aby umožnila parkování dalších vozidel na kolmých parkovacích místech. Mezi nově budovanými parkovacími místy a oplocením MŠ se počítá s pásem zelené plochy a vysázenými cca 10ks nových stromů. Další 2-3 parkovací místa pro zaměstnance provozu školy jsou navržena v severní části při vjezdu pro zásobování.

B.5 ŘEŠENÍ VEGETACE A SOUVISEJÍCÍCH TERÉNNÍCH ÚPRAV

Vlivem výstavby dojde ke kácení starých stromů rozmístěných podél pěší cesty, která vede napříč řešeným územím. Jedná se o alej, která byla vysázena někdy mezi lety 1975 a 1988. Vzhledem k tomu, že ze strany investora nebyl požadavek na nutné zachování současných stromů, se předpokládá nevýrazná hodnota této aleje. Vykácené stromy budou nahrazeny novými stromy na jiných místech v areálu v rámci zahrady.

Jedná se o rovinatý pozemek. Výraznější terénní úpravy v rámci zahrady se nepředpokládají. Na zahradě školy budou vybudovány dřevěné terasy, dlážděné cesty, pískoviště, nízké umělé valy pro hru dětí. Plochy, které nebudou řešeny terasami nebo dlažbou, budou travnaté nezpevněné. V rámci zahrady budou na různých místech vysázeny stromy, které zajistí stín. Mezi nově vybudovaným parkovištěm a oplocením školy bude vysázen vegetační pás. Rovinatou zahradu bude možno udržovat běžnou zahradní technikou. Přesné řešení zahrady je předmětem další fáze projektové dokumentace.

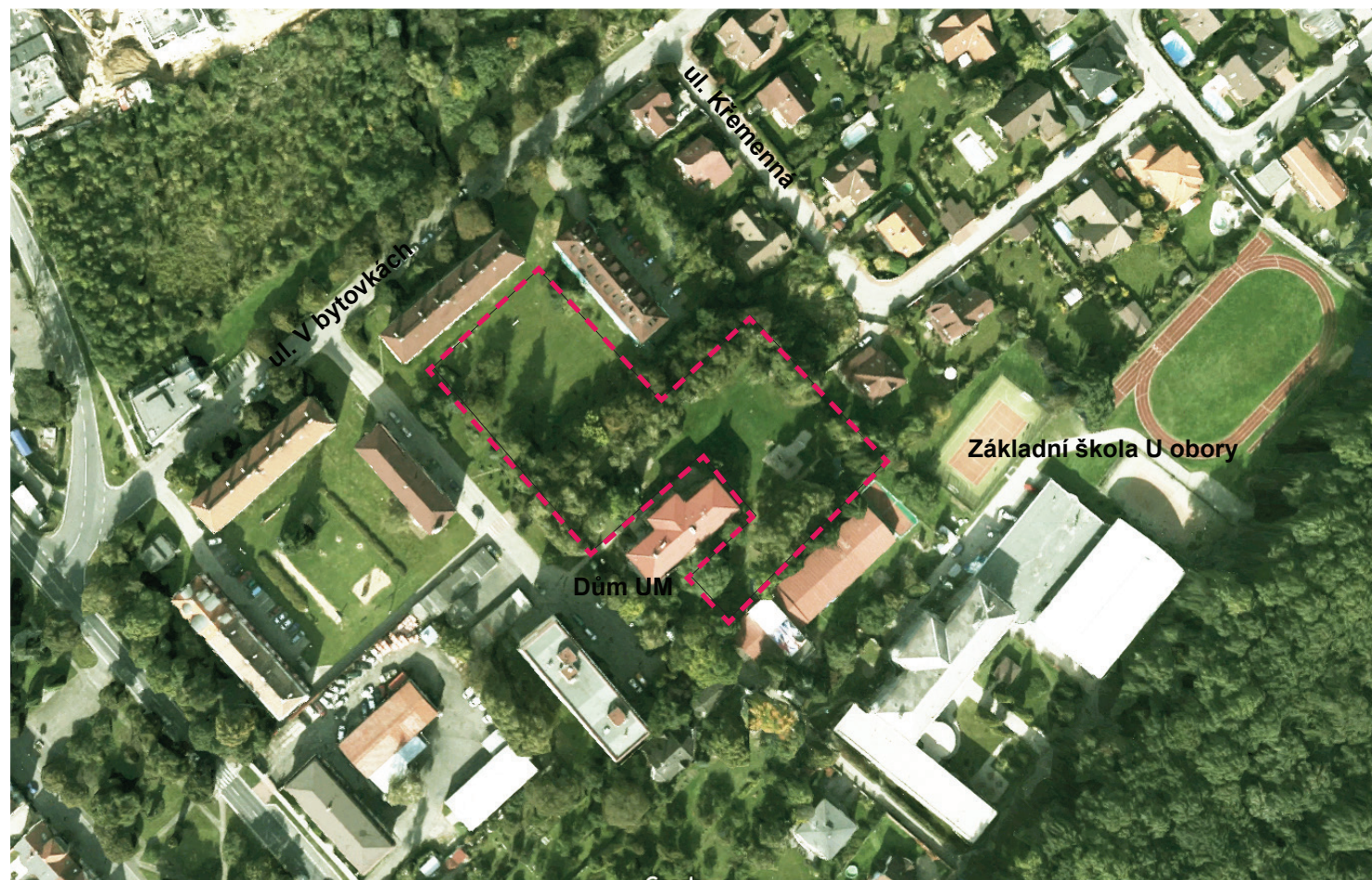
ZÁVĚR

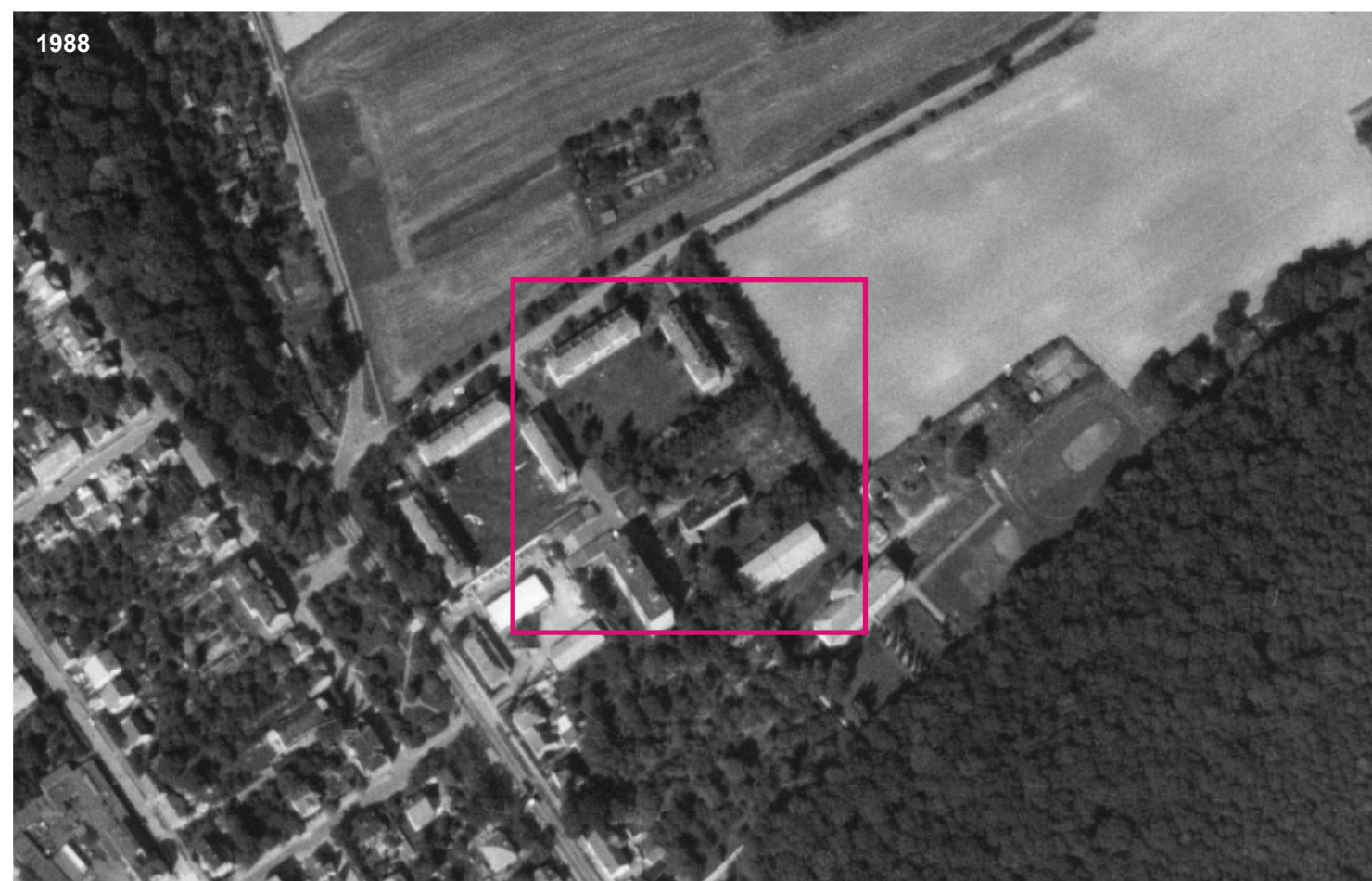
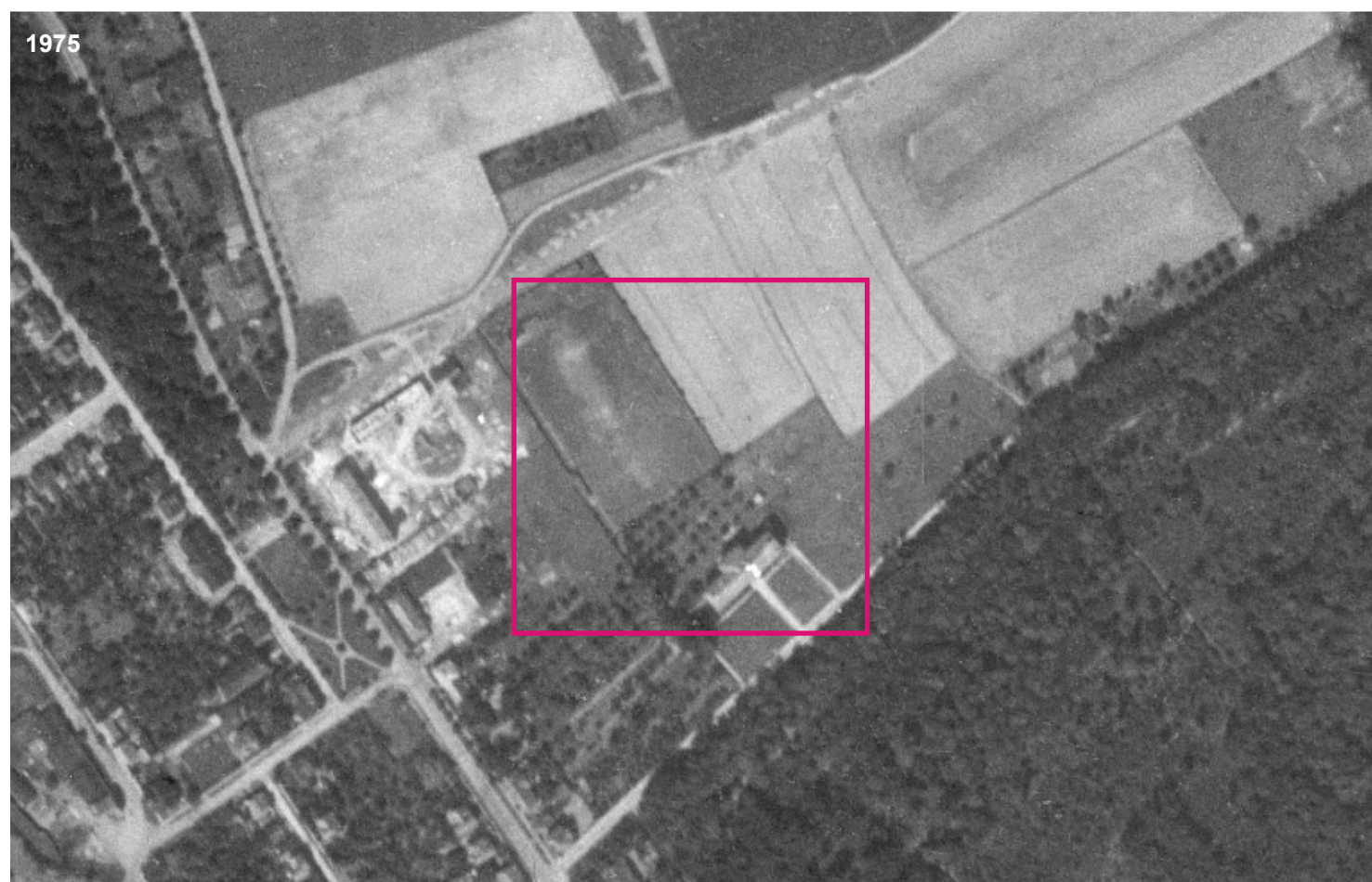
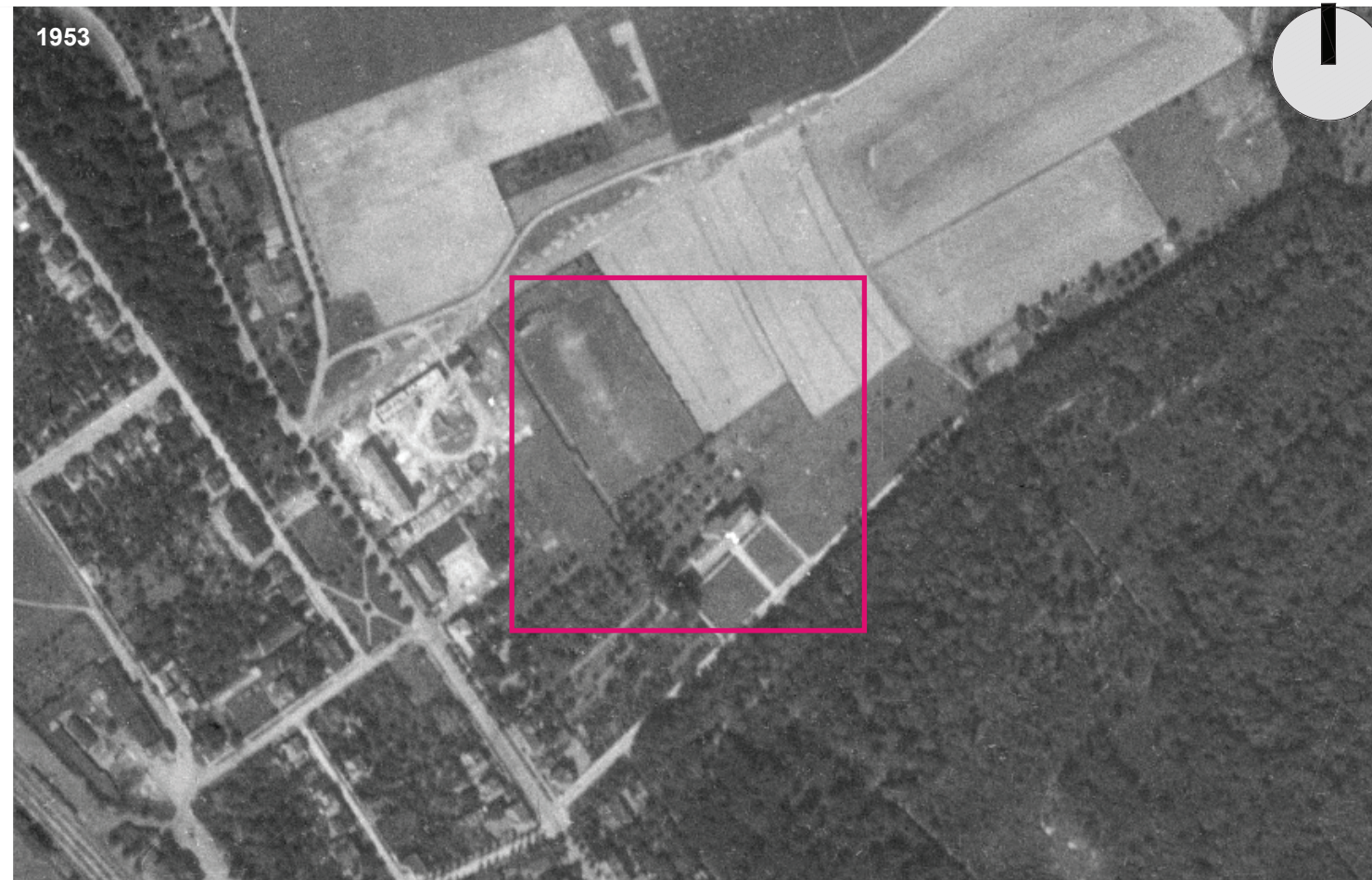
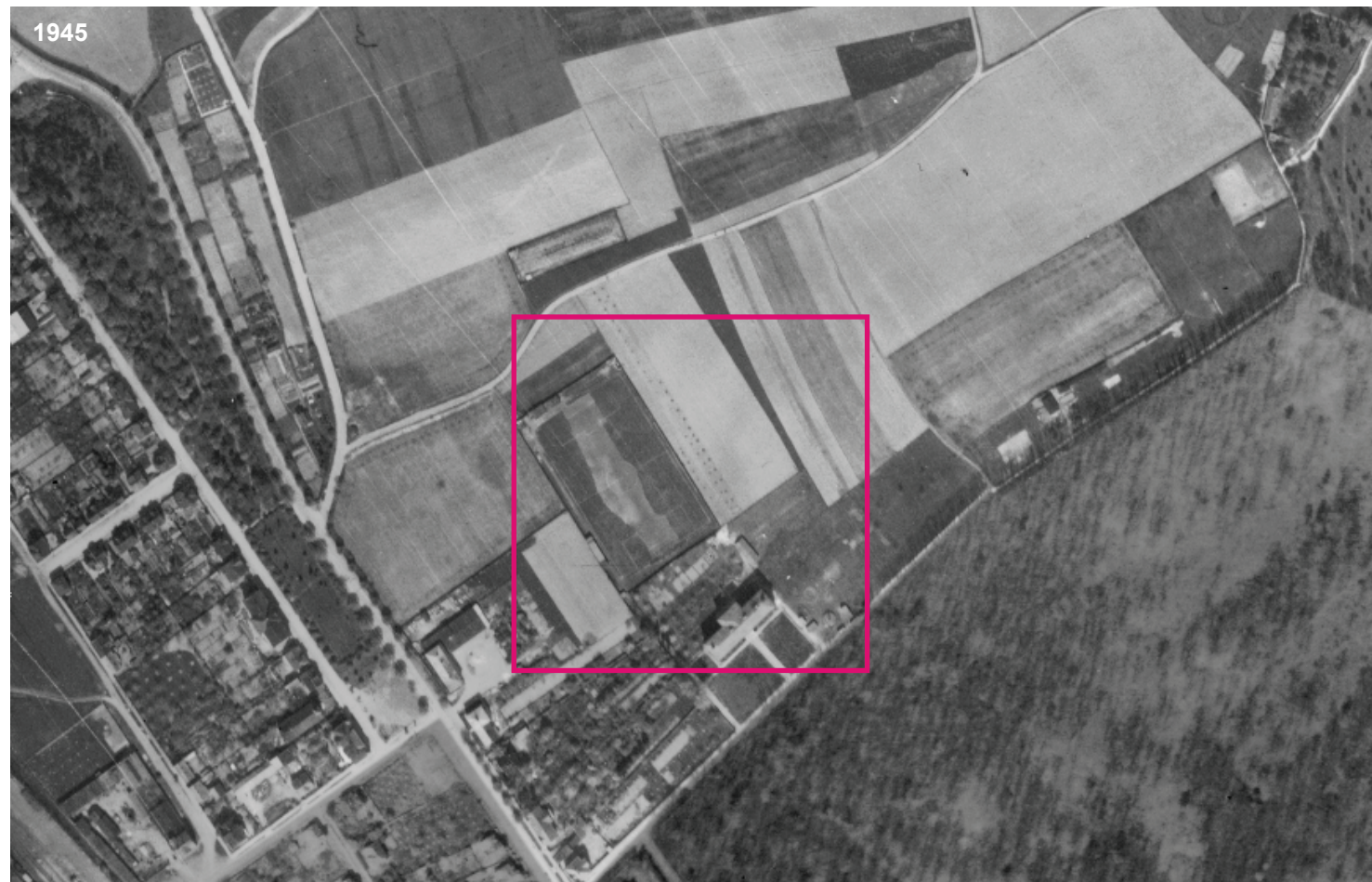
Architektonická studie stavby Mateřské školy U obory v Uhříněvsi slouží v případě postupu do dalšího kola výběrového řízení ke zpracování nabídek na dodání dokumentace pro další fáze projektu.

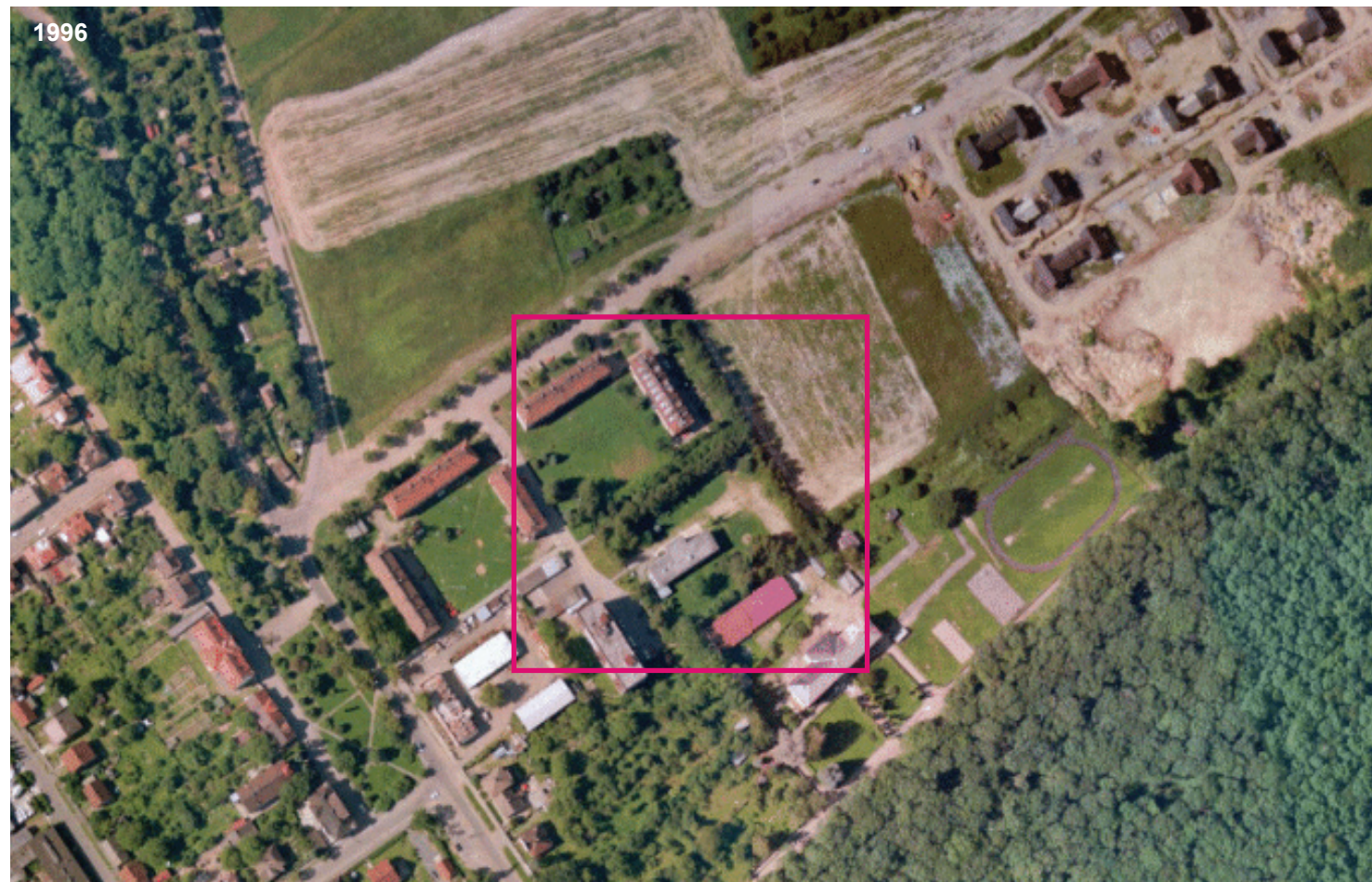
Autorská práva zhotovitele jsou chráněna zákonem č. 121/2000 Sb., o právu autorském, o právech souvisejících s právem autorským a o změně některých zákonů (autorský zákon).

V Praze dne 1.2.2019

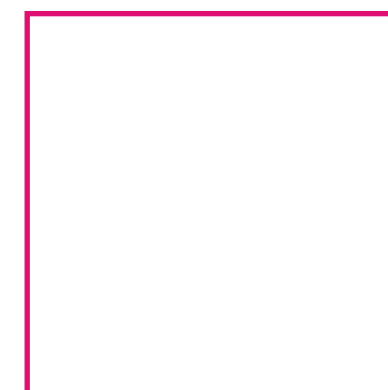
Olga Pokorná

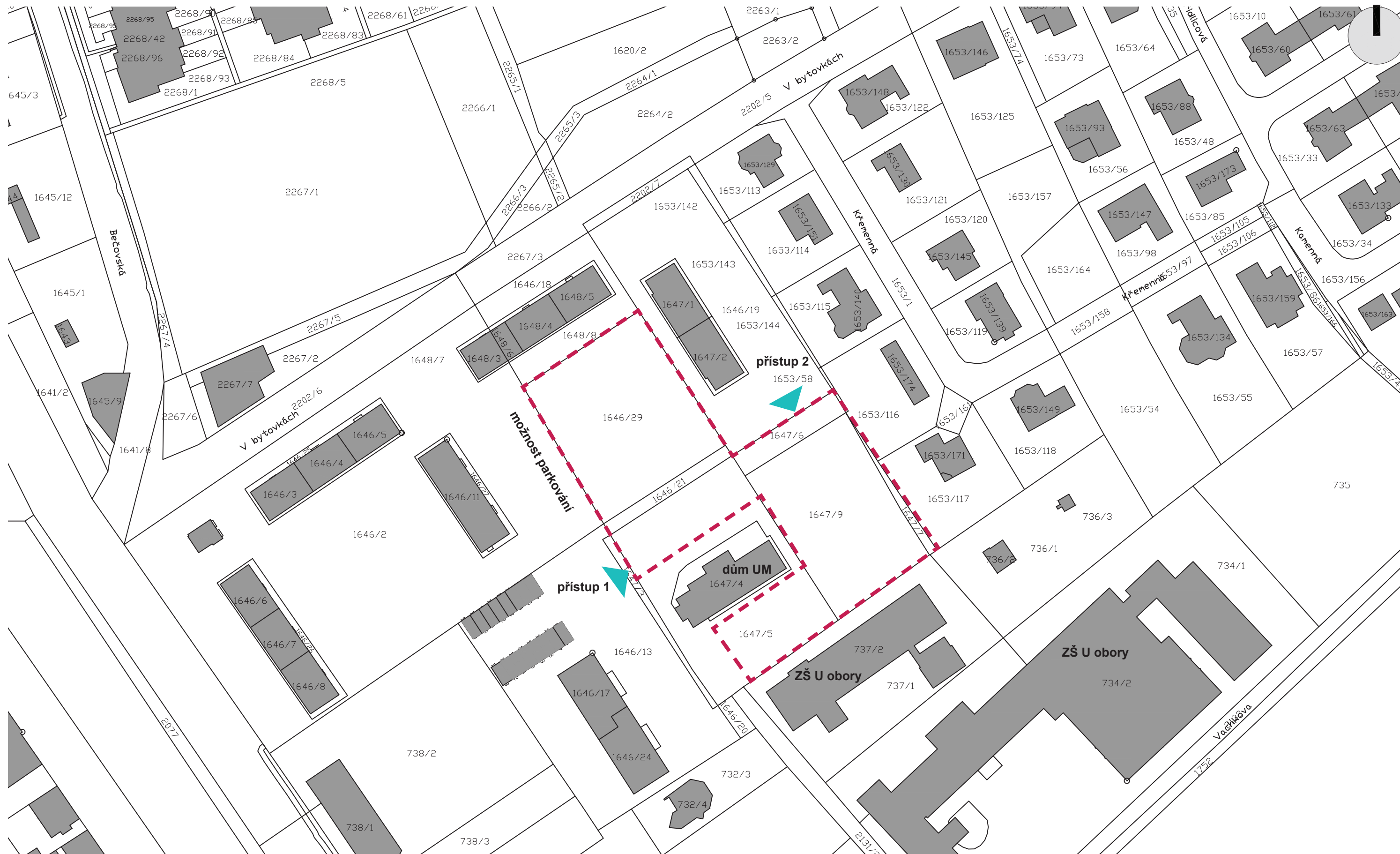






2023 ?





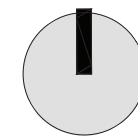
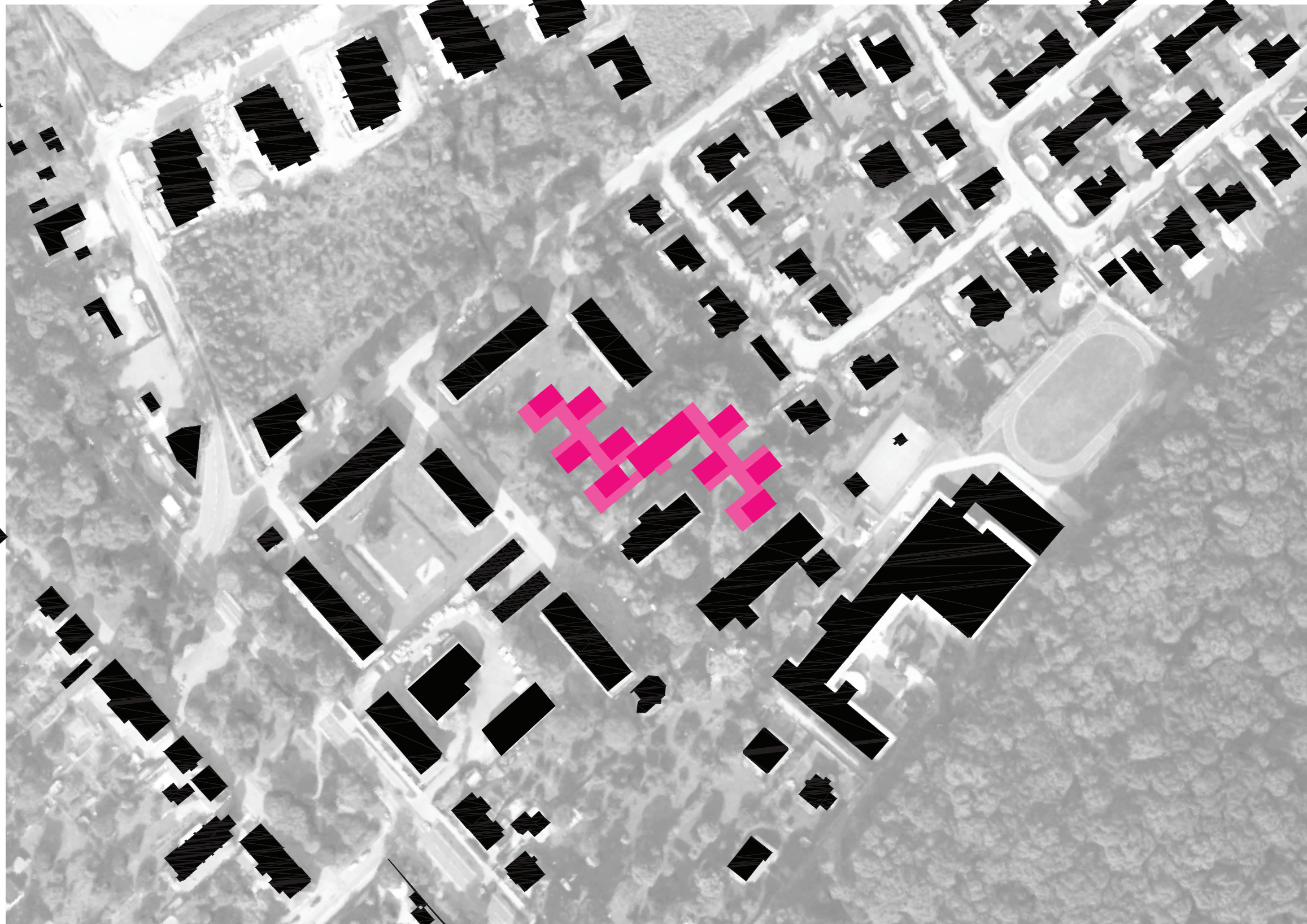
Hranice řešeného území

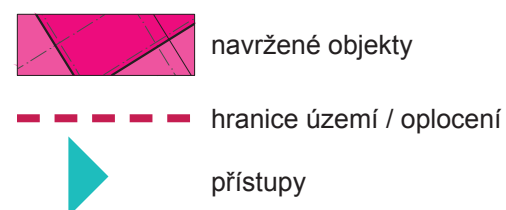


Přístupy do území

MATEŘSKÁ ŠKOLA U OBORY

Situace - současný stav / zadání M 1:1000





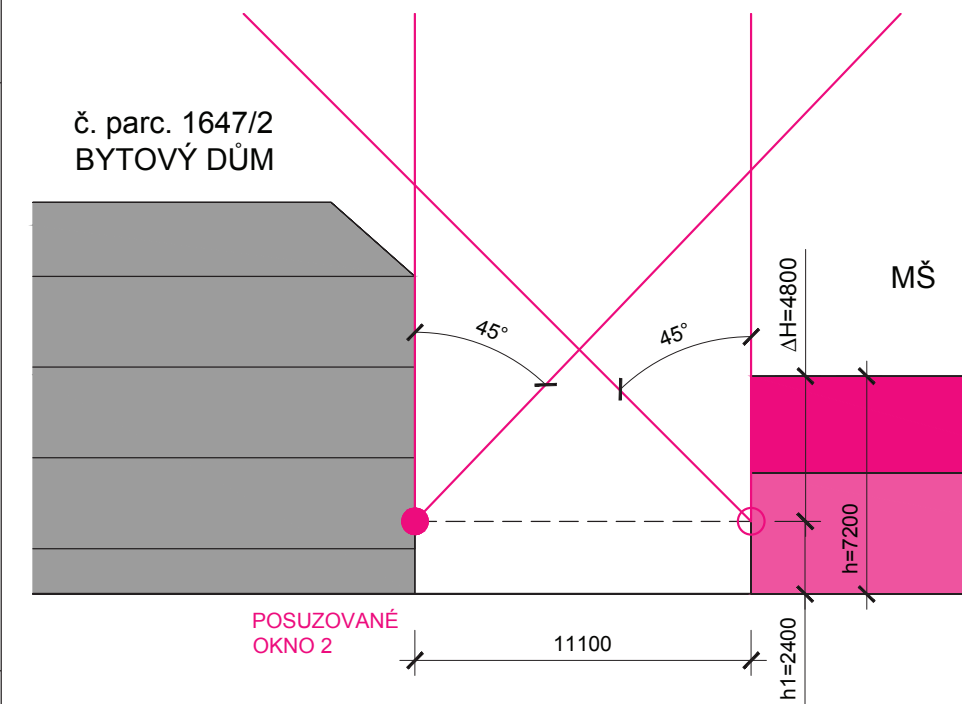
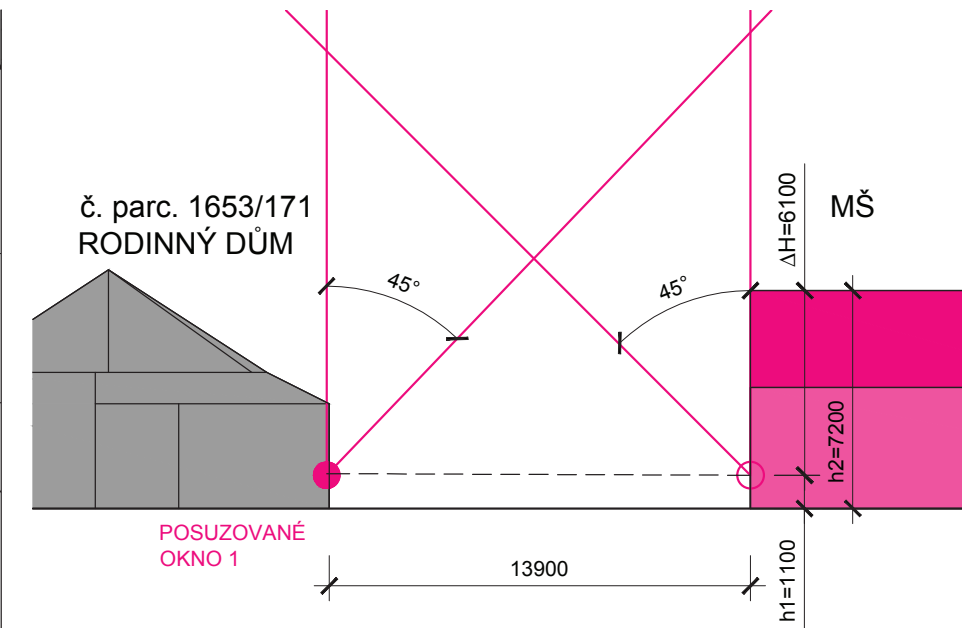
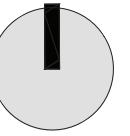
ZÁKLADNÍ BILANCE PLOCH

CELKOVÁ PLOCHA ÚZEMÍ	5 043 m ²
ZASTAVĚNÁ PLOCHA	2 098 m ²
UŽITNÁ PLOCHA	2 426 m ²
PLOCHA ZAHRADY	2 945 m ²

OBESTAVĚNÝ PROSTOR:	
BUDOVA MŠ	10 540 m ³
ZÁZEMÍ ZAHRADY	251,2 m ³
Σ	10 792 m ³

MATEŘSKÁ ŠKOLA U OBORY

Situace koordinální M 1:1000



PROVOZNÍ BUDOVA

1.01	ZÁDVEŘÍ	14,7 m²
1.02	VSTUPNÍ HALA	32,5 m²
1.03	VÝDEJ JÍDLA	51,7 m²
1.04	ÚKLID	1,6 m²
1.05	WC + SPRCHA	8,7 m²
1.06	ÚKLID	1,7 m²
1.07	SUCHÝ SKLAD	4,6 m²
1.08	PROVOZNÍ CHODBA	4,6 m²
1.09	TECHNOLOGIE	20,1 m²
1.10	ŠATNA + DENNÍ MÍSTNOST	9,6 m²
1.11	KANCELÁŘ	5,5 m²
1.12	SKLAD ODPADU	3,8 m²
1.13	SKLAD OBALŮ	3,8 m²
1.14	SKLAD ČISTÉ PRÁDLO	6,3 m²
1.15	SKLAD ŠPIN. PRÁDLO	6,3 m²
1.16	CHODBA	21 m²
1.17	WC NAVŠTĚVY	8,9 m²
1.18	PROVOZNÍ CHODBA	15 m²
1.19	HALA	31,2 m²

Σ 251 m²

SPOLEČNÉ ZÁZEMÍ ZAHRADY

1.36	ZAHRADNÍ WC DĚTI	10,6 m²
1.37	SKLAD (8x)	7,1 m²
		x8 = 56,8 m²
1.38	ZAHRADNÍ WC UČ.	2,5 m²
1.39	ZAHRADNÍ WC	6,3 m²

Σ 76,2 m²

TYPICKÝ MODUL / TŘÍDA PRO 28 DĚTÍ (x8)

1.20	ŠATNA / CHODBA	33,2 m²
1.21	UMÝVÁRKA	13,8 m²
1.22	WC PEDAGOG	2,8 m²
1.23	HERNA / JÍDELNA	87 m²
1.24	VÝDEJ JÍDLA	5,5 m²
1.25	SKLAD POD SCHODY	3,3 m²
1.26	VENKOVNÍ SKLAD	5,8 m²

Σ 8x145,6 m² 1164,8 m²

MODUL SPECIÁLNÍ DVOJTŘÍDKY / 2x 12(14) DĚTÍ

1.27	ŠATNA / CHODBA	33,2 m²
1.28	UMÝVÁRKA	11,5 m²
1.30	VÝDEJ JÍDLA	5,4 m²
1.31	WC PEDAGOG	2,9 m²
1.32	CHODBA	2,9 m²
1.33	HERNA / JÍDELNA 1	39 m²
1.34	HERNA / JÍDELNA 2	39 m²
1.35	SKLAD POD SCHODY	4,8 m²

Σ 139 m²

REZERVA BUDOVY

TECH. / ÚDRŽBA / DÍLNA	31,5 m²
------------------------	---------



tráva terasy dlažba pískoviště

HLAVNÍ VSTUP DO AREÁLU

Půdorys 1NP M 1:300

MATEŘSKÁ ŠKOLA U OBORY

14

PROVOZNÍ BUDOVA

2.01	HALA	21,1 m ²
2.02	ŠATNA / CHODBA	17,9 m ²
2.03	TŘÍDA / ODPO. KRPOUŽKY	34,4 m ²
2.04	TŘÍDA / ODPO. KRPOUŽKY	34,4 m ²
2.05	WC DĚTI	12,2 m ²
2.06	KUCHYŇKA	13,7 m ²
2.07	ÚKLID	1,5 m ²
2.08	WC + SPRCHA PEDAGOG.	6,6 m ²
2.09	HOSPODÁRKA	12,5 m ²
2.10	ARCHIV	9,4 m ²
2.11	CHODBA	15,2 m ²
2.12	ZÁSTUPKYŇÉ ŘEDITELKY	13,8 m ²
2.13	ŘEDITELKA	13,8 m ²
2.14	ZASEDAČKA	24,2 m ²
Σ		230,7 m ²

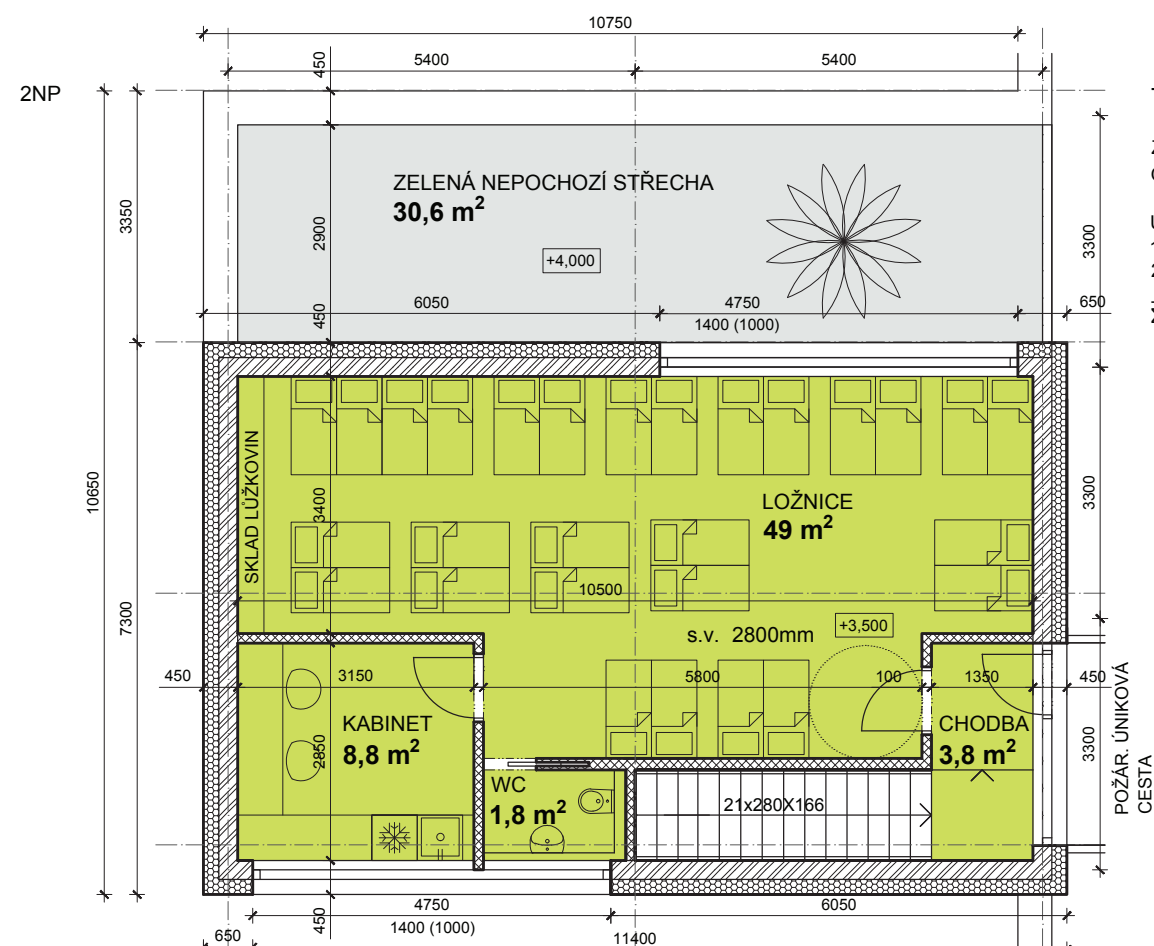
TYPICKÝ MODUL / LOŽNICE PRO 28 DĚTÍ (x8)

2.15	LOŽNICE	49 m ²
2.16	KABINET / ZÁZEMÍ UČ.	8,8 m ²
2.17	WC	1,8 m ²
Σ	8x63,4 m ²	507,2 m ²

MODUL SPECIÁLNÍ DVOJTŘÍDKY / LOŽNICE PRO 24(28) DĚTÍ

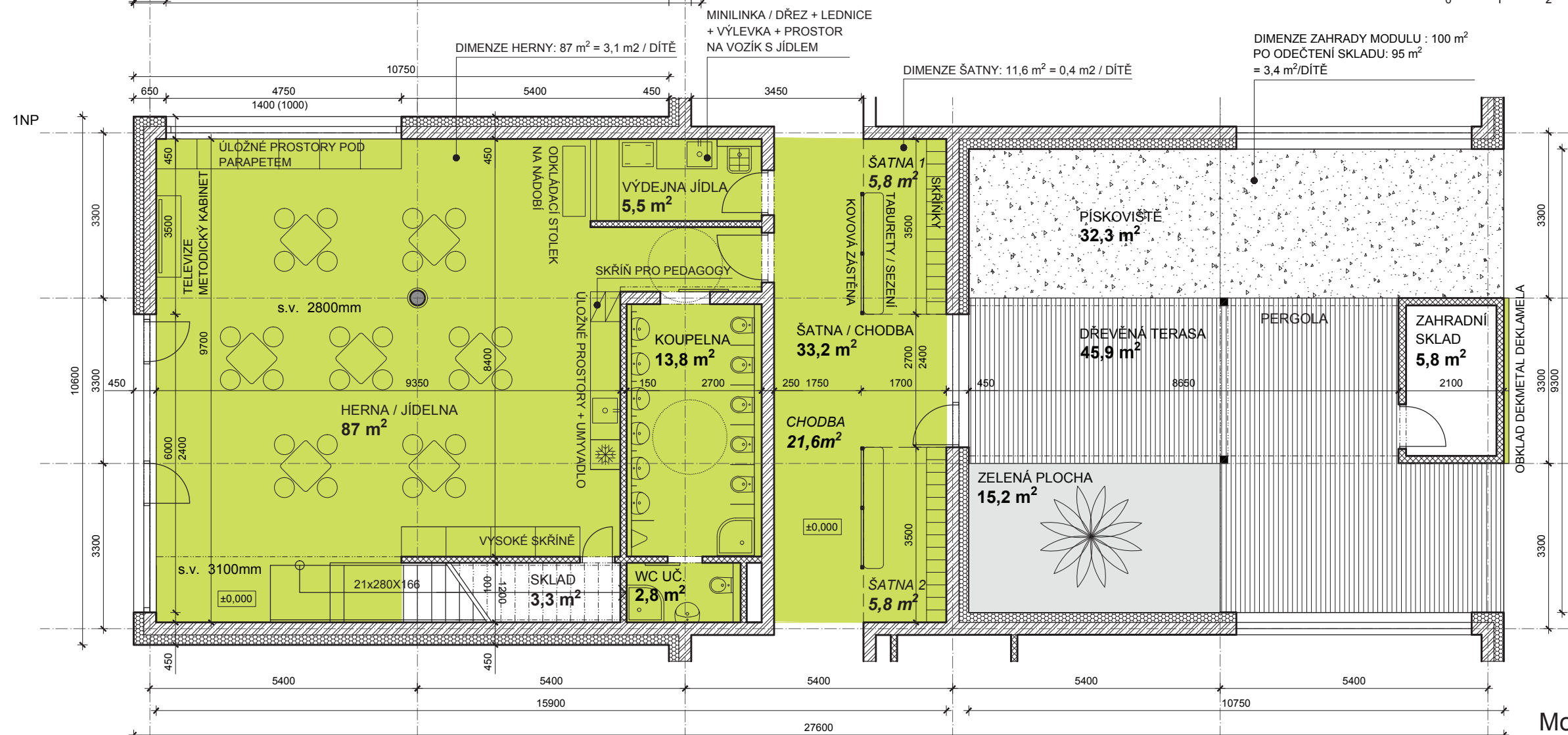
2.18	LOŽNICE	42 m ²
2.19	KABINET / ZÁZEMÍ UČ.	7,5 m ²
2.20	WC	3,1 m ²
Σ		52,6 m ²

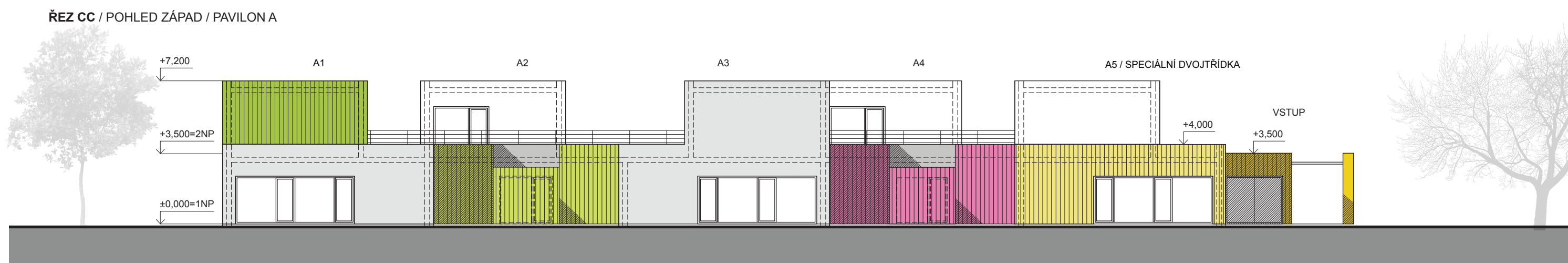
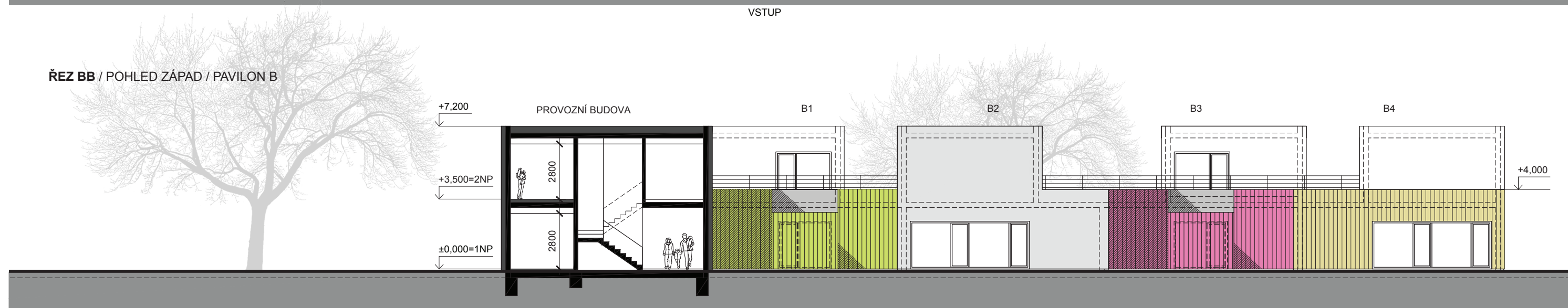
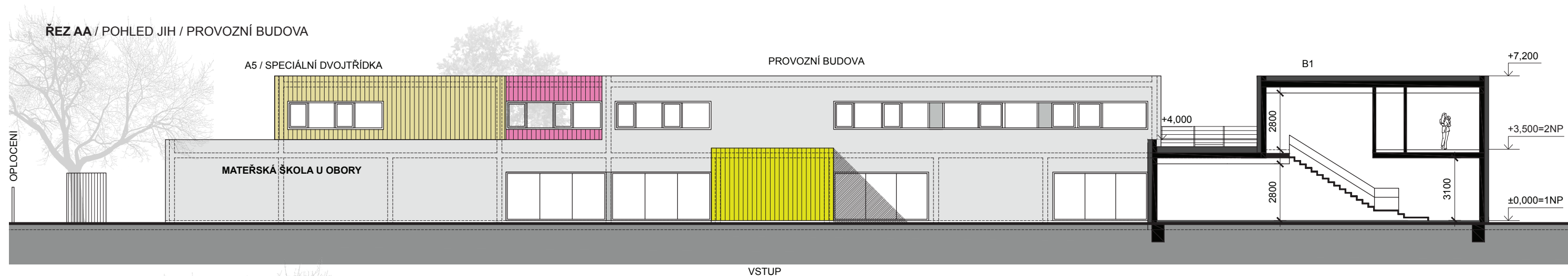




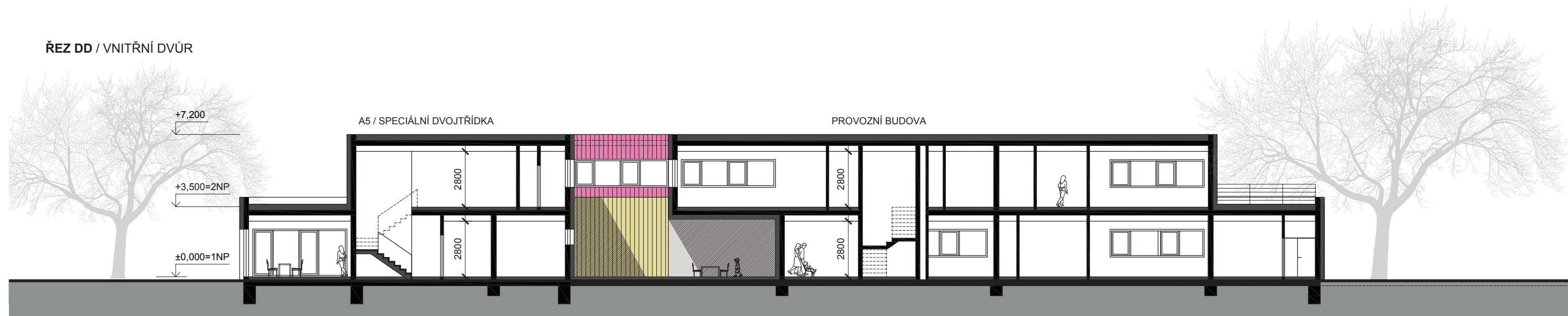
TYPICKÝ MODUL PRO 28 DĚTÍ

ZASTAVĚNÁ PLOCHA	175 m ²
OBESTAVĚNÝ PROSTOR	904 m ³
UŽITNÁ PLOCHA:	
1NP	145,6 m ²
2NP	63,4 m ²
Σ	209 m ²

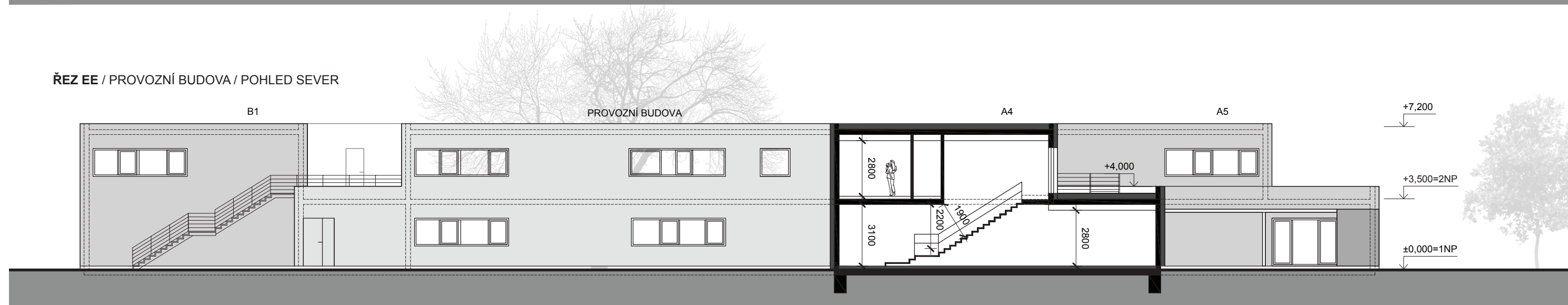




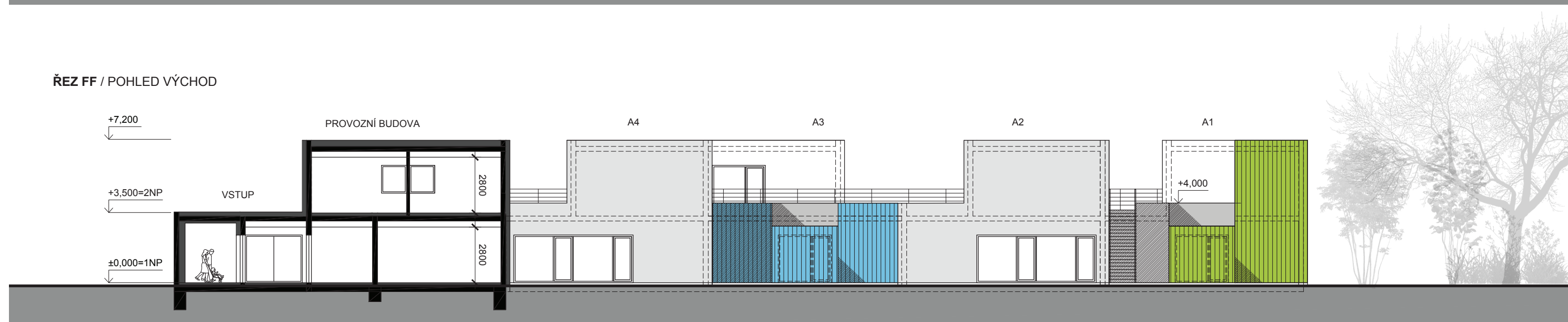
ŘEZ DD / VNITŘNÍ DVŮR



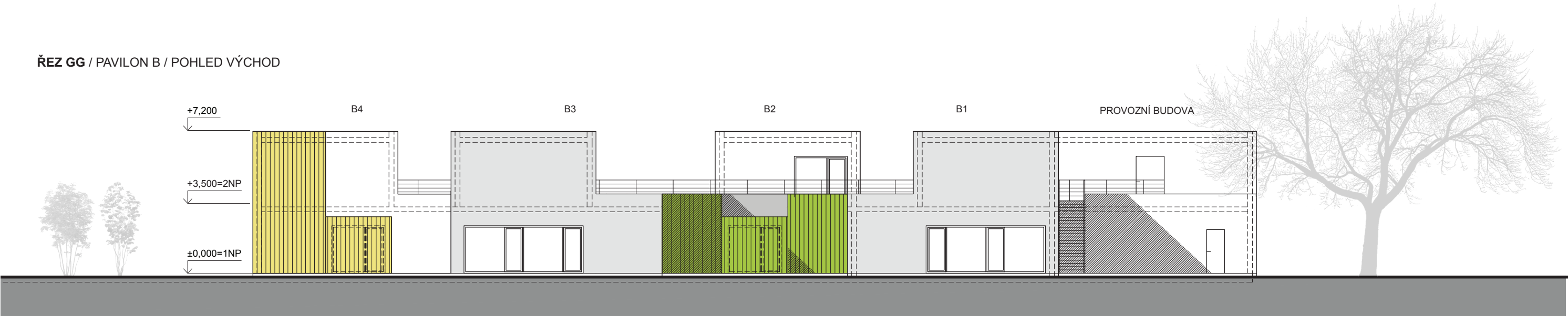
ŘEZ EE / PROVOZNÍ BUDOVA / POHLED SEVER



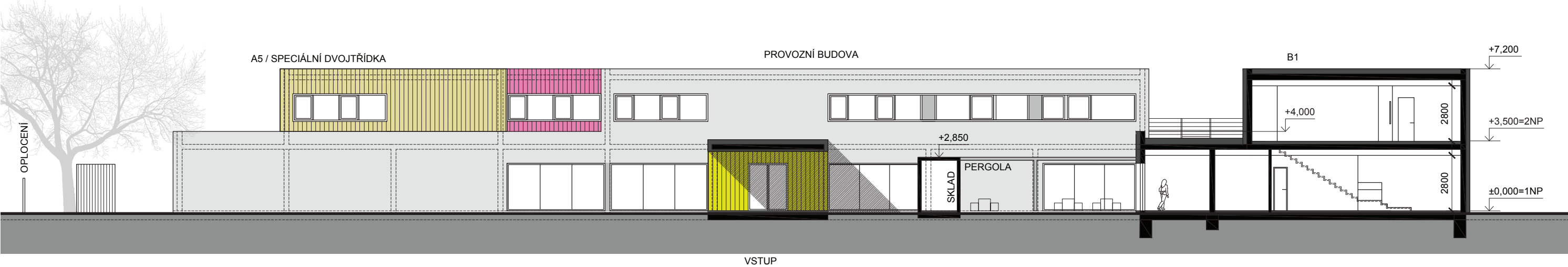
ŘEZ FF / POHLED VÝCHOD



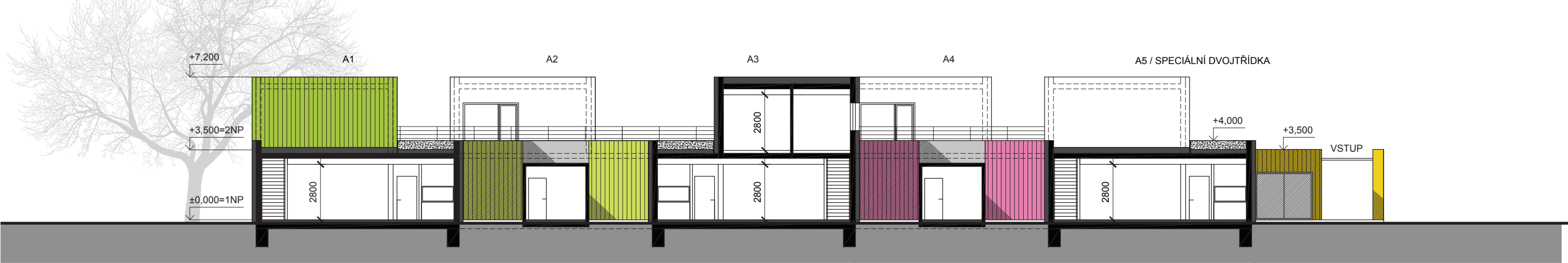
ŘEZ GG / PAVILON B / POHLED VÝCHOD



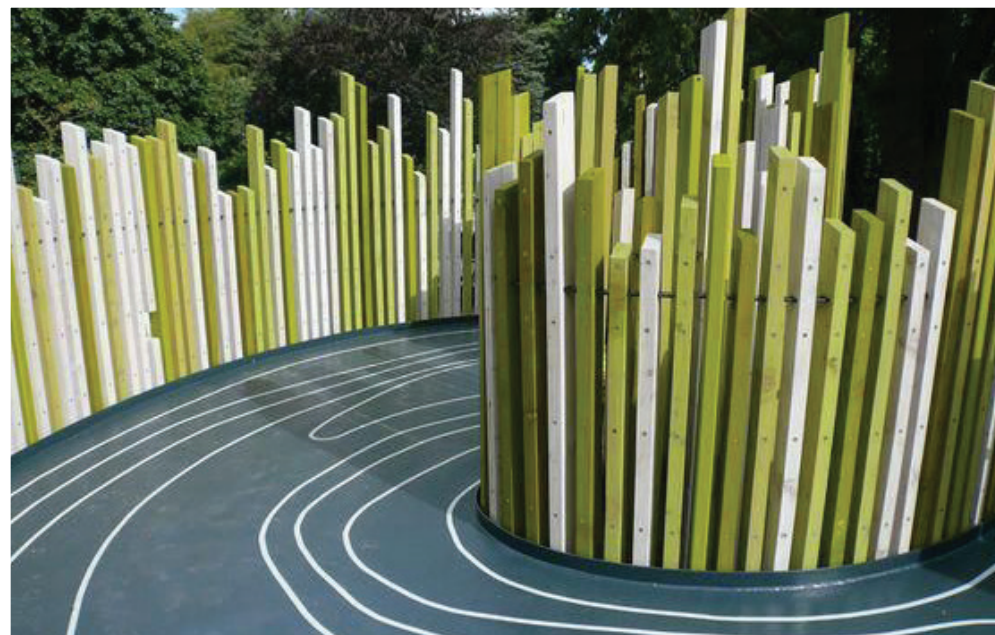
ŘEZ HH / PAVILON B / POHLED JIH / PERGOLA



ŘEZ II / PAVILON A / POHLED ZÁPAD











Situace - letecké foto M 1:1500



Situace - ptačí perspektiva



Exteriér / pohled z nově vybudovaného parkingu



Exteriér / pohled do ulice V bytovkách



Exteriér / pohled ke vstupu do budovy do zahrady směrem k pavilonu A



Exteriér / zahrady



Pohled do atrie

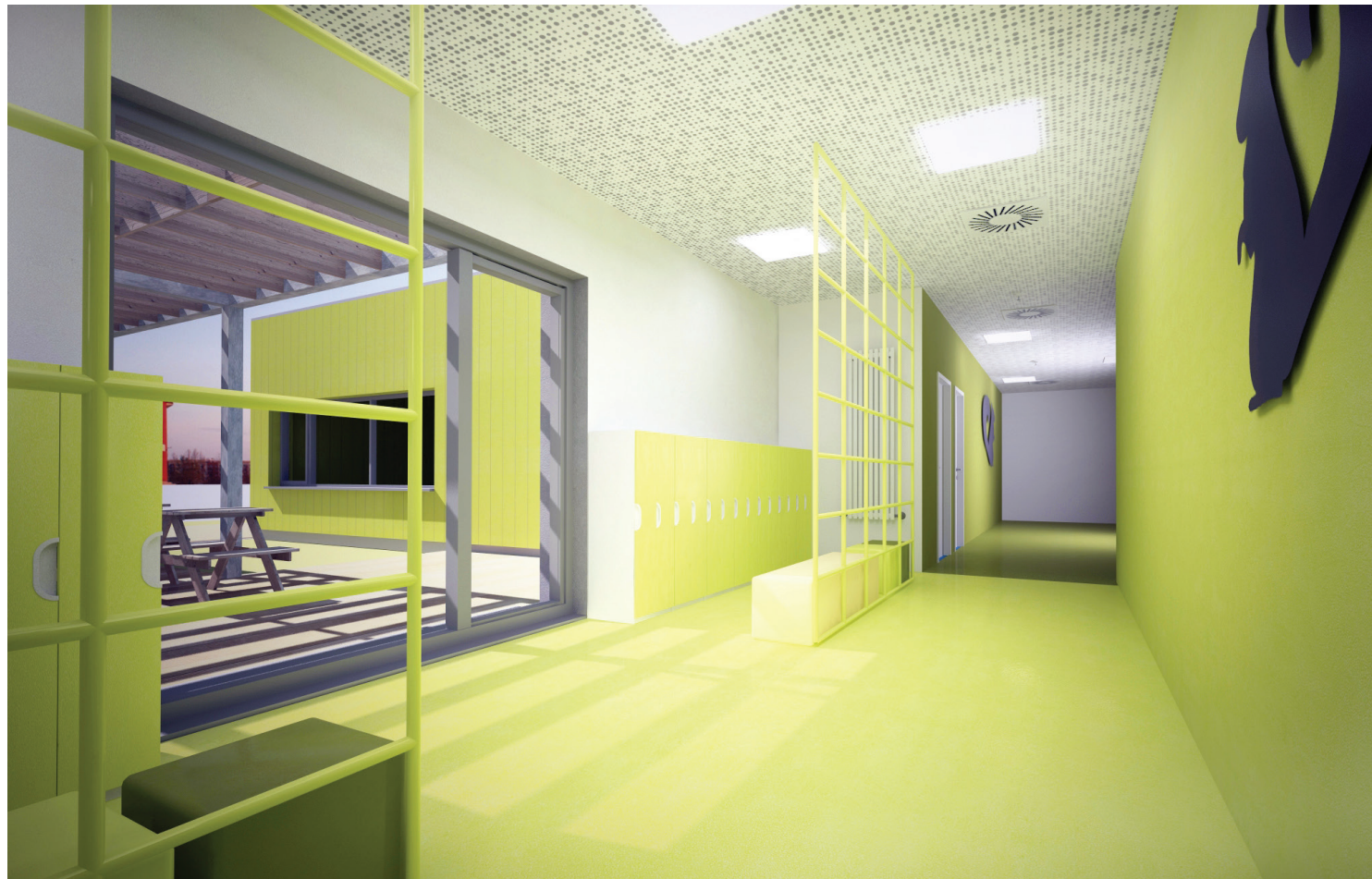
Exteriér / zahrady



Interiér / třída



Interiér / třídy



Interiér / šatny

